

Насосные группы **DN 32**

**SA, SMT**

**red line**



Инструкция монтажа и обслуживания



**WOMIX**

Ul. Elizy Orzeszkowej 11

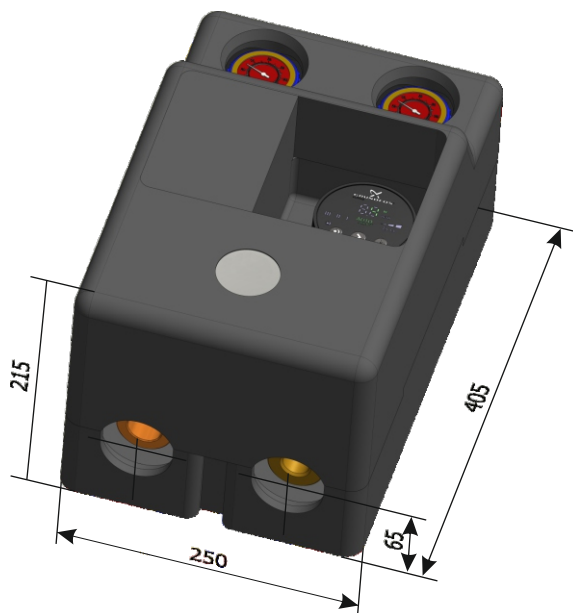
89-200 Szubin

tel./fax +48 52 382 44 50 fax +48 52 382 44 51

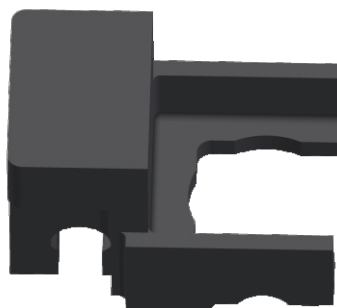
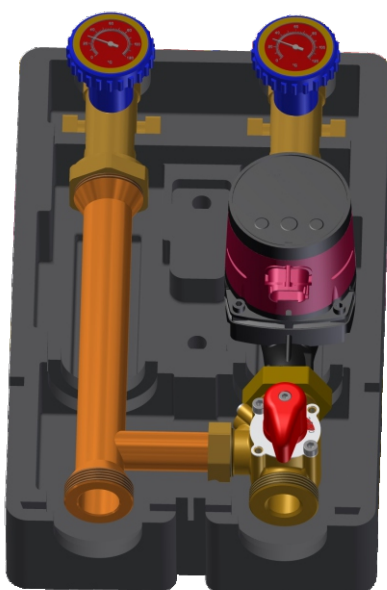
www.womix.com.pl e-mail: biuro@womix.com.pl

## Насосные группы **DN 32** Общие черты

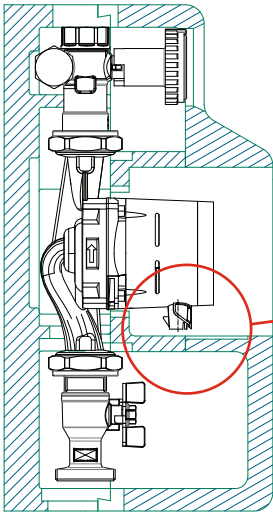
### Изоляция насосной группы



Новая изоляция соответствует насосным группам DN 25 и DN 32. Благодаря открытому пространству на месте монтажа насоса у нас есть возможность изменить настройки электронного насоса, наблюдения за состоянием её работы и тоже что самое главное мы защищаем электронику насоса перед высокой температурой.



## Вырезывание изоляции - электрический штекёр

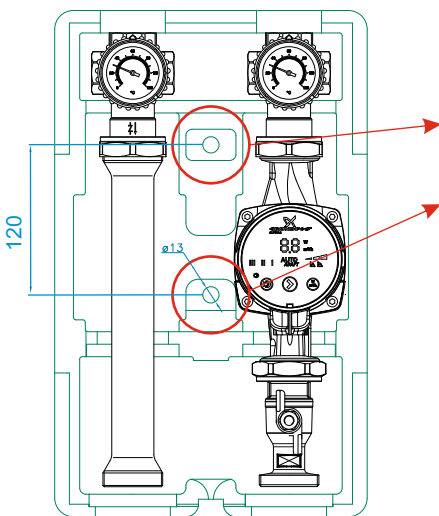


Потому, что на рынке есть доступных много разных моделей насосов разных производителей, изоляция есть закрыта на месте монтажа электрического штекёра от насоса. Насосы имеют разную ширину а также имеют разного рода штекёры (простые, угловые). Поэтому на месте монтировки штекёра нужно вырезать отверстие в изоляции н. п. ножиком обивкой.

Эта концепция даёт нам универсальность изоляции, благодаря чему, у нас есть возможность вырезать изоляцию только на том месте, где это необходимо.

Насосные группы поставляемые нашей компанией с насосом уже подготовлены и вырезаны под определённую модель электрического штекёра.

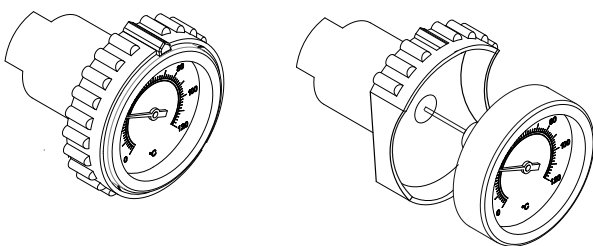
## Настенный монтаж



В случае, когда насосная группа монтируемая самостоятельно без распределителя, у нас есть возможность монтировать её на стене. В изоляции в определённом на чертежи рядом местах существуют глубины.

Чтобы прикрепить группу к стене, нужно отверстия в изоляции сделать глубже дрелью  $\phi 13$  мм или меньшей и при помощи дюбелей и подкладки привинтить изоляцию к стене.

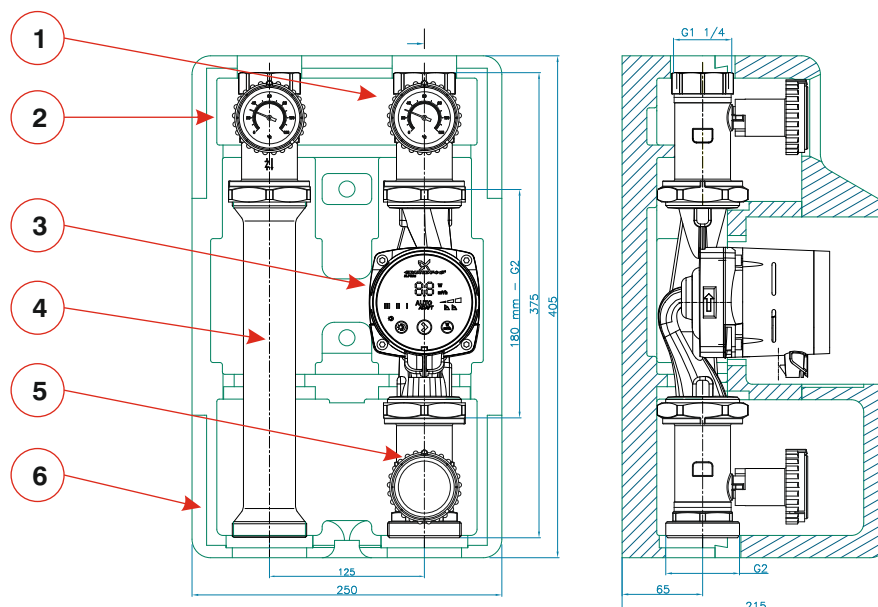
## Обмен термометра



Шаровые вентили монтируемые на питании и возврате насосной группы оборудованы термометрами.

Термометр можно поменять на основе прилагаемого чертежа, Впластмассовой ручке находится вырез для поднятия и удаления термометра.

## Насосная группа SA 125 - DN 32 без смесительного вентиля



1. Шаровый вентиль питания 0-120 °C с красной ручкой.
2. Шаровый вентиль возвратный с термометром 0-120 °C с возвратным вентилем с ручной блокировкой, с синей ручкой.
3. Циркуляционный насос (вариант) Grundfos или WILO.
4. Стальной соединитель дистанцированный 280mm.
5. Шаровый вентиль со стальной ручкой.
6. Изоляция EPP.

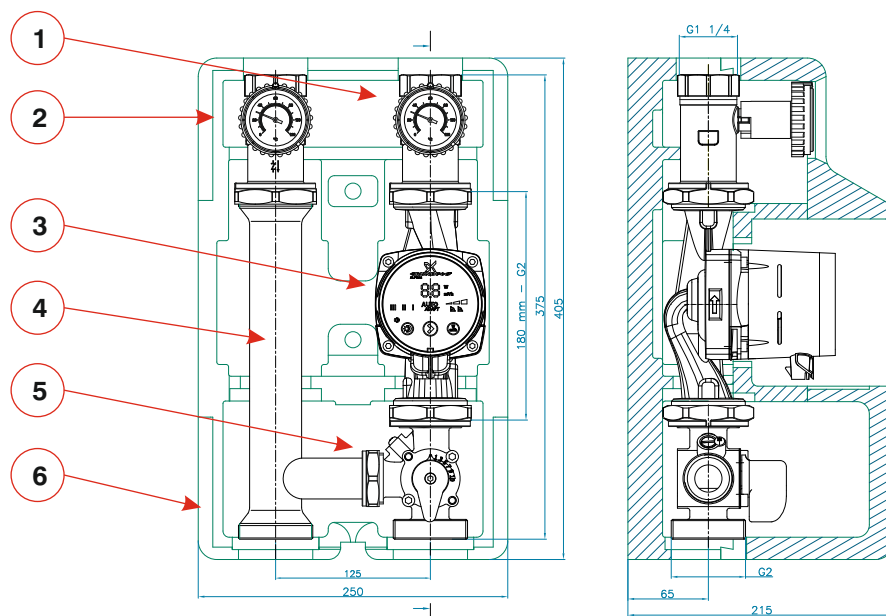
Компактная насосная группа SA 125 - DN 32 оборудована ирремя латунными шаровыми вентилями, в том числе двумя с термометрами подачи и возврата теплоносителя (с вмонтированным возвратным вентилем), стальным соединителем и изоляцией. По желанию группа может быть оборудована насосом компании Grundfos или WILO.

**ВНИМАНИЕ!** Группа поставляется с питающей стороной с правой стороны. Стороны можно поменять.

Технические данные:

Макс.давление:	8 bar
Макс.температура:	110°C
Изоляция:	EPP чёрная 60 g/l
Междуосевое расстояние:	125 mm
Уплотнение:	VITON или EPDM
Подключение:	
сторона инсталляции:	GW 1 1/4"
сторона котла:	GZ 2"
Длина корпуса насоса:	180 mm
Подключение насоса:	GZ 2"

## Насосная группа **SMT 125 - DN 32** со смесительным вентилем **MIX MT 32**



1. Шаровый вентиль питания 0-120 °C с красной ручкой.
2. Шаровый вентиль возвратный с термометром 0-120 °C с возвратным вентилем с ручной блокировкой, с синей ручкой
3. Циркуляционный насос (вариант) Grundfos или WILO.
4. Стальной соединитель дистанцированный 280mm.
5. Смесительный вентиль 3-ходовой MIX MT 32 с байпасом.
6. Изоляция EPP.

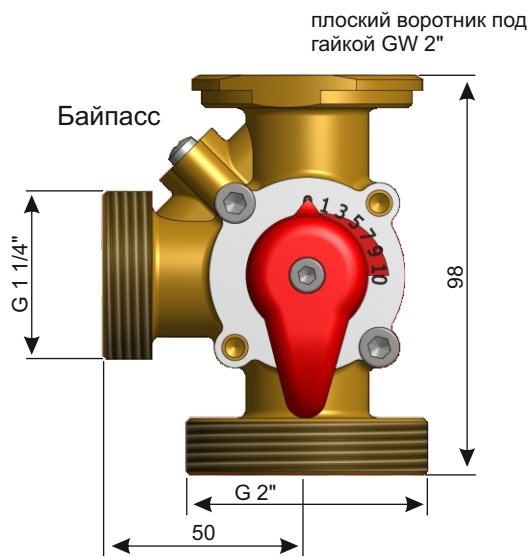
Компактная группа смесительно-насосная SMT 125 - DN 32 оборудована латунным трёхходовым смесительным вентилем типа T, двумя латунными шаровыми вентилями с термометрами питающей и возвратной воды (с вмонтированным возвратным вентилем), стальным соединителем и изоляцией. Смесительный вентиль MIX MT оборудован байпасом. По желанию группа может быть оборудована насосом компании Grundfos или WILO. Дополнительно, чтобы обеспечить автоматическую работу смесительного вентиля нужно группу оборудовать сервомотором MP 06 - 6Nm.

**ВНИМАНИЕ!** Группа поставляется с питающей стороной с правой стороны. Стороны можно поменять.

Технические данные:

Макс.давление:	8 bar
Макс.температура:	110°C
Изоляция:	EPP чёрная 60 g/l
Междусоевие расстояние:	125 mm
Уплотнения:	VITON или EPDM
Подключения:	
сторона инсталляции:	GW 1 1/4"
сторона котла:	GZ 2"
Длина корпуса насоса:	180mm
Подключение насоса:	GZ 2"

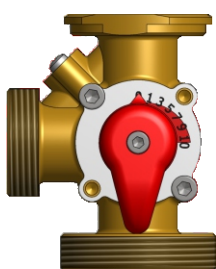
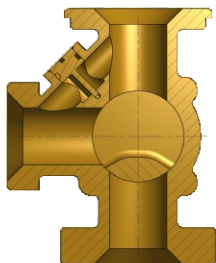
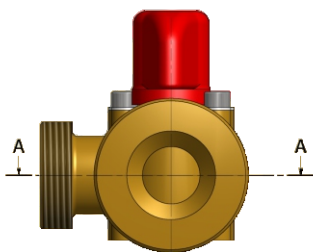
## Смесительный вентиль MIX MT 32



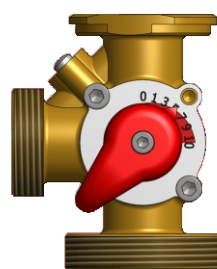
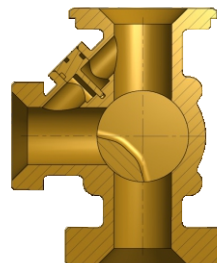
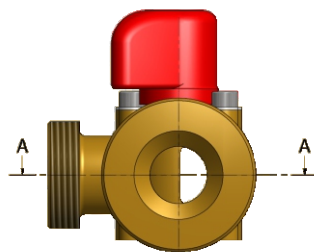
Смесительный вентиль 3-ходовой MIX MT 32 с простым проходом используется в малых и средних инсталляциях центрального отопления. Может быть регулированный вручную или через сервомотор. МР 06. Корпус, гриб, криши сделаны из сварочной латуни CW 617N.

## Возможные способы работы смесительного вентиля

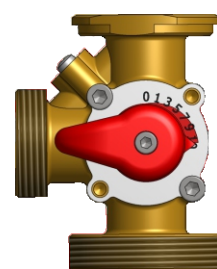
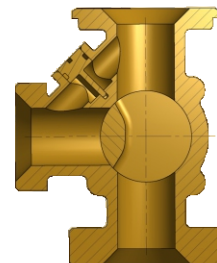
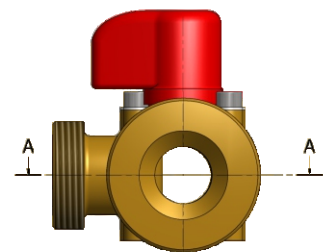
Смесительный вентиль закрытый



Смесительный вентиль частично открытый пропорциональное смешивание

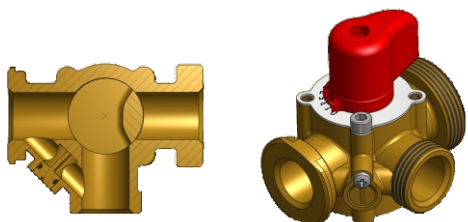


Смесительный вентиль открытый

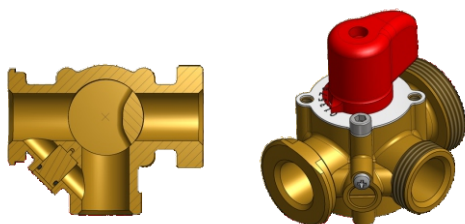


## Установка байпасса

Байпасс в смесительном вентиле MIX MT создаёт дополнительный поток между питанием и возвратом независимо от работы сердца/гриба смесительного вентиля.

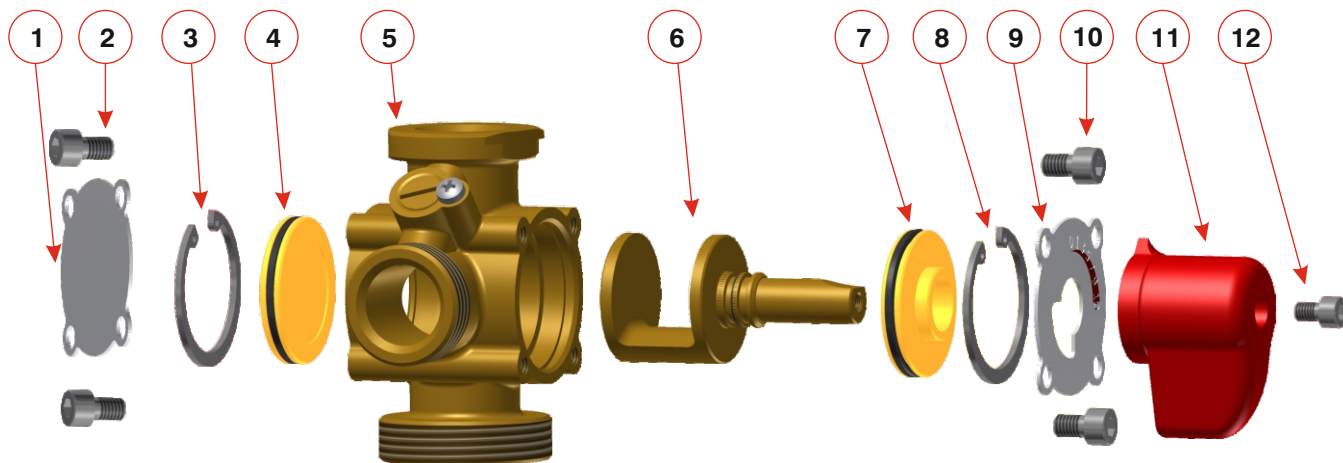


Байпасс закрытый



Байпасс открытый

Конструкция смесительного вентиля **MIX MT 32** - изменение питающей стороны с правой на левую.

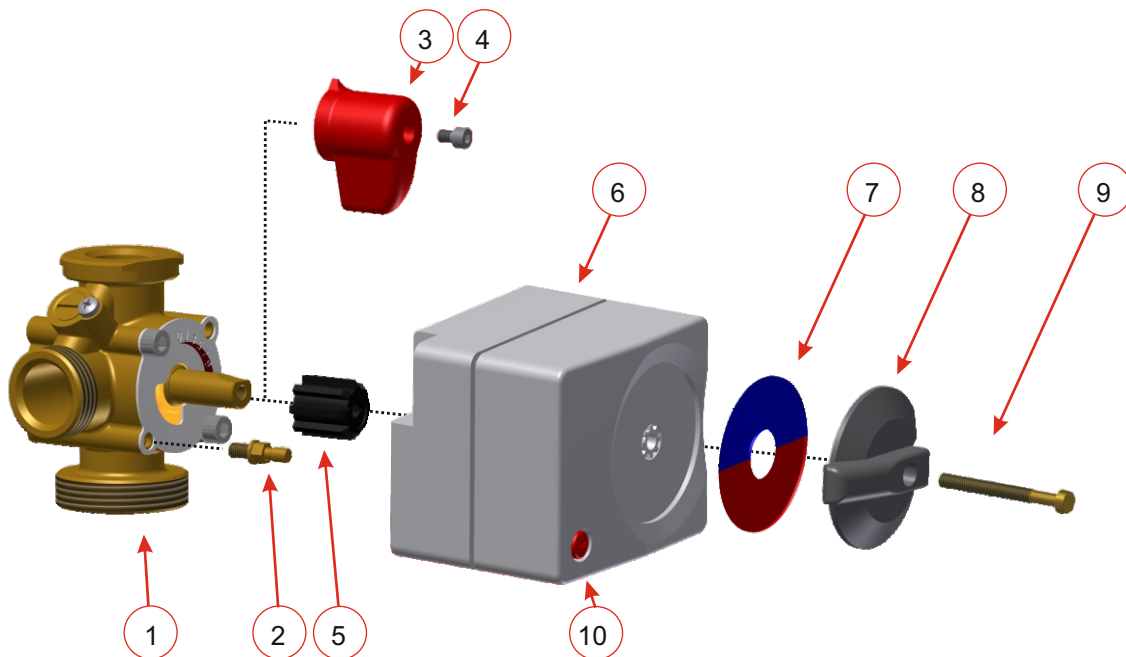


Чтобы изменить питающую сторону с правой на левую в смесительном вентиле мы должны:

1. Отвинтить гайкой М5 (12) ручку (11), ртвинчить гайками М6 (10) скалю (9), отвинтить гайками М6 (2) табличку (1).
2. С помощью плоскогубцев снять кольцо Сегера (3), вытолкнуть штекер вентиля (4).
3. С помощью плоскогубцев снять кольцо Сегера (8), вытолкнуть крышу уплотняющую вентиль (7).
4. Удалить грибок (6) и положить его обратно в корпус смесителя (5).
5. Положить наоборот криши вентиля (4) и (7) и заблокировать кольцами Сегера.
6. Отвинтить скалю (9) и табличку (1), довинчить ручку.

**ВНИМАНИЕ!** Все эти действия нужно сделать аккуратно так, чтобы не повредить уплотнений смесительного вентиля.

## Инструкция монтажа сервомотора **MP 06** на смесительном вентиле **MIX MT**



1. Установить смесительный вентиль в закрытом положении (0 на шкале) или открытом (10 на шкале).
2. Отвинчивая из смесительного вентиля [1] винт [4] снять ручку [3].
3. Ввернуть латунный винт предотвращая поворот вокруг собственной оси [2] в корпус смесительного вентиля [1].
4. На гриб вентиля наложить адаптер [5].
5. На адаптер [5] наложить сервомотор [6], таким способом, чтобы винт [2] попал в канальную вырезку, которая находится снизу сервомотора.
6. На сервомотор [6] наложить скалю [7]. О правильном положении скали решает способ монтажа вентиля в установке. В случае, когда движение гриба вправо закрывает вентиль, скалю нужно перевернуть на 180° так, чтобы синяя часть была с правой стороны.
7. Наложить ручку [8].
8. В целом повернуть винтом [9].

Переключатель работы ручной/автоматической [10] даёт нам возможность проверить правильность монтажа сервомотора.

## Примеры монтажа группы со смесительным вентилем **MIX M** Схемы инсталлировки и настройки скали

Настройка заводская

